

TUTORIAL FINALE NOTE PAD

Pierre Couprie
22 de noviembre del 2003

UNESCO/DigiArts
MINT/París4-Sorbonne

Guía detallada para el usuario de Finale Note Pad

1. Presentación general

Nombre: Finale Note Pad
Categoría: edición de partituras
Plug-in: NO
Versión: 2003^a
Plataformas (sistemas): Mac (desde OS 8.6) y Windows (desde Windows 98)
URL (última fecha de consulta):
<http://www.finalemusic.com/notepad/system-requirements.asp>
(23/11/2003)
Dimensión del fichero a descargar: 4 Mo
Idioma: inglés
Dificultad: mediana

2. Descripción técnica

Formatos

Ficheros a importar: Finale (versión pagada y versión gratuita), Finale Note Pad
Ficheros a exportar: Finale, Finale Note Pad

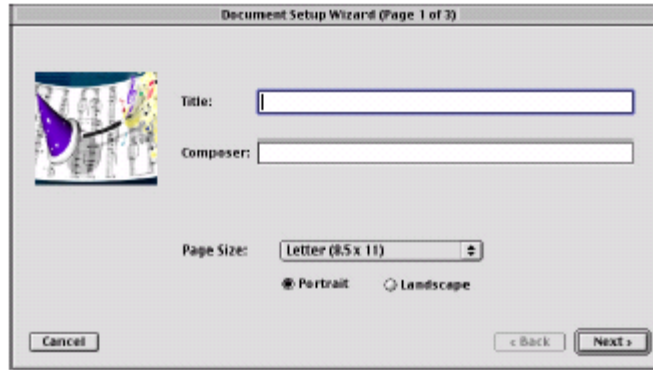
Funcionalidades

Este software le permite editar partituras.

Para crear un fichero nuevo

Función automática cuando usted abra el software, o haciendo clic en “New” en el menú “File”.

Un fichero nuevo se crea en tres pasos:

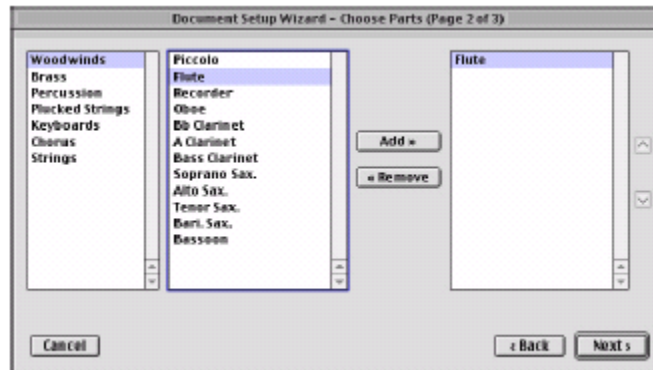


Title: título de la partitura (opcional)

Composer: nombre del compositor de la partitura (opcional)

Page size: dimensión y formato (retrato/apaisado)

Ahora haga clic en “Next”:



Columna izquierda: familias de instrumentos

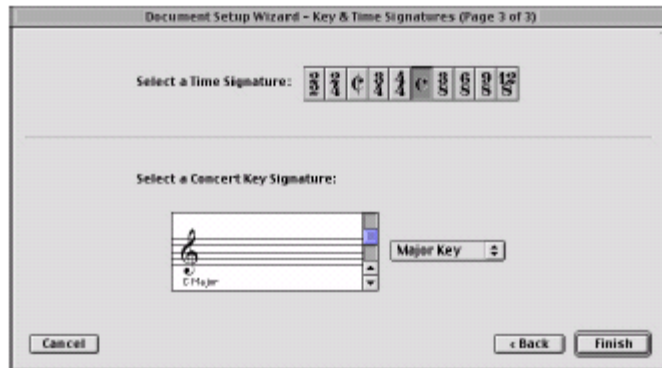
Columna central: selección de las familias de instrumentos

Columna derecha: instrumentos que aparecerán en la partitura

Seleccione un instrumento, luego haga clic en “Add” para insertarlo en la partitura, o en “Remove” para eliminarlo de la partitura.

Deberá seleccionar por lo menos un instrumento.

Ahora haga clic en “Next”.



Seleccione una Time Signature (compás): seleccione su propia pulsación
 Seleccione una Concert Key Signature (tonalidad): varíe el eje vertical y el menú en cascada.

Luego haga clic en “Next”. Se habrá creado así su propia partitura en blanco con sus propios parámetros.

Para agregar notas

El “Simple Entry Palette” (que se abre automáticamente, o, de lo contrario, vaya al menú “Window” y marque esta casilla) le permite seleccionar los valores de las notas y ubicarlas en la partitura.



Para usar esta función:

1. haga clic en un valor de una nota (una corchea, por ejemplo)
2. haga clic en la partitura en el lugar donde desea insertar la nota

También puede asociar un valor de una nota (línea superior del “Simple Entry Palette”) con un atributo (línea inferior del “Simple Entry Palette”) para lograr notas modificadas, ligados o ritmos complejos (irregulares y compuestos).

Para agregar pausas

El “Simple Entry Rests Palette” (que se abre automáticamente, o, de lo contrario, vaya al menú “Window” y marque esta casilla) le permite seleccionar los valores de las pausas y ubicarlas en la partitura:



Para usar esta función:

1. haga clic en un valor de una pausa (una corchea, por ejemplo)
2. haga clic en la partitura en el lugar donde desea insertar la pausa

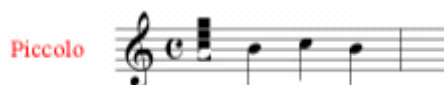
Para agregar signos específicos: ligados, matices y líneas

El “Smart Shape Palette” (que se abre automáticamente o, de lo contrario, vaya al menú “Window” y marque esta casilla) le permite seleccionar signos específicos y ubicarlos encima o debajo de las notas.



Para usar esta función:

1. haga clic en un signo (un ligado, por ejemplo)
2. haga clic en la nota o la pausa a partir de la cual debe comenzar:



3. mantenga el botón oprimido, y mueva el *mouse* hacia la nota o la pausa en la que debe detenerse:



4. suelte el botón del *mouse*: el signo se ubicará automáticamente.



Los distintos cuadraditos y rombitos le permiten modificar la forma del signo (haga clic en un rombo y mueva el *mouse*). Estos rombos pueden volver a aparecer cuando usted selecciona uno de los elementos en el “Smart Shape Palette” y hace doble clic en el cuadrado relacionado con el símbolo:



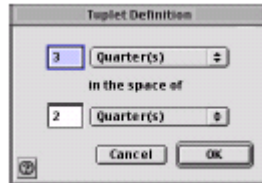
Para agregar signos y distintas funcionalidades: pausa, modificación de clave, ritmos compuestos, distintos símbolos, palabras, signos de repetición, selección, texto

El “Main Tool Palette” le ofrece una gran cantidad de funcionalidades:

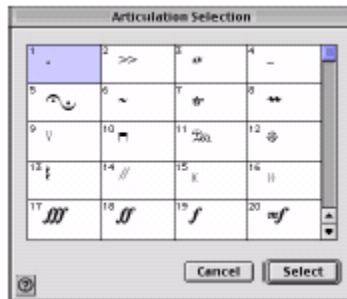


Significado de los botones de izquierda a derecha y de arriba hacia abajo:

1. seleccionar un ritmo o una serie de ritmos
2. modificar la clave: haga clic en el botón para que aparezca la próxima ventana
3. señalar la posición de edición
4. editar ritmos compuestos: haga clic en la primera nota o en la primera pausa del ritmo y defina parámetros de la ventana (en automático creará tresillos)



5. posición de la edición con “Smart Shape Palette”
6. agregar signos específicos: seleccione el botón y haga clic en la nota o en la pausa donde desea agregar el signo. Aparecerá la ventana siguiente:



Seleccione un símbolo y haga clic en “Select”. El símbolo se ubica encima o debajo de la nota. Ahora puede moverlo haciendo clic en el cuadrado seleccionado.

7. agregar palabras: seleccione el botón y haga doble clic en la nota debajo de la que desea agregar las palabras. Inserte las palabras: la barra de espacio y el signo “-“ le permiten saltar hasta la próxima nota. El texto se ubicará automáticamente:



Para modificar la fuente, haga clic en “Select Default Font” en el menú “Options”.

8. agregar una barra de repetición: seleccione el botón y haga clic en el tiempo del compás en que desea insertar una barra de repetición:



- Seleccione la(s) repetición (iones) y haga clic en “Select”
- seleccionar notas en los tiempos del compás
 - agregar una zona de texto: seleccione el botón y haga doble clic en el lugar donde desea insertar el texto, escriba su texto:

Allegro

Para modificar la fuente, haga clic en “Select Default Font” en el menú “Options”.

Playback de la partitura en MIDI

El “Playback Controls Palette” (que se abre automáticamente) le permite definir parámetros y arrancar la audición de la partitura en MIDI (antes, defina los parámetros en su tarjeta de sonido para que el Finale Note Pad pueda interactuar con ella):



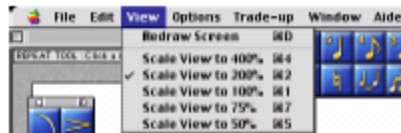
Significado de los controles de izquierda a derecha:

- regresar al inicio de la partitura
- rewind* rápido
- detener *playback*
- playback*/pausa
- forward* rápido
- ir hasta el final de la partitura

Tiempo del compás: cantidad de compases a partir de los cuales arranca el *playback*
Tempo: definición del tempo (menú en cascada) y cantidad de unidades por minuto

3. Menús “View” y “Options”

Menú “View”



Redraw Screen: para renovar la pantalla (en el caso en que aparezcan símbolos o tareas extrañas en la partitura)

Scale view to...: para modificar la dimensión del *display* de la partitura.

Menú “Options”



Measurement Units: le permite seleccionar la unidad de *display* de las medidas
Select Default Font...: le permite seleccionar la fuente para el texto y las palabras
Display in Concert Pitch: le muestra las notas tal y como se escuchan (para transponer notas)

4. Comentarios, sugerencias

Finale Note Pad también le permite abrir partituras que se crearon con la versión que hay que pagar de Finale, pero no podrá editarlas.

Si no logra insertar notas en la partitura:

Verifique que se haya seleccionado el botón en forma de cruz en el “Main Tool Palette”.

Es imposible modificar las alteraciones mientras se está tocando la partitura.